

7.01 – Guia Inserir: Tabela Dinâmica

Neste capítulo estudaremos os recursos disponibilizados pelo **Comando Tabela Dinâmica** (Figura 1 - Item 1), localizado na **Guia Inserir** (Figura 1 - Item 2).

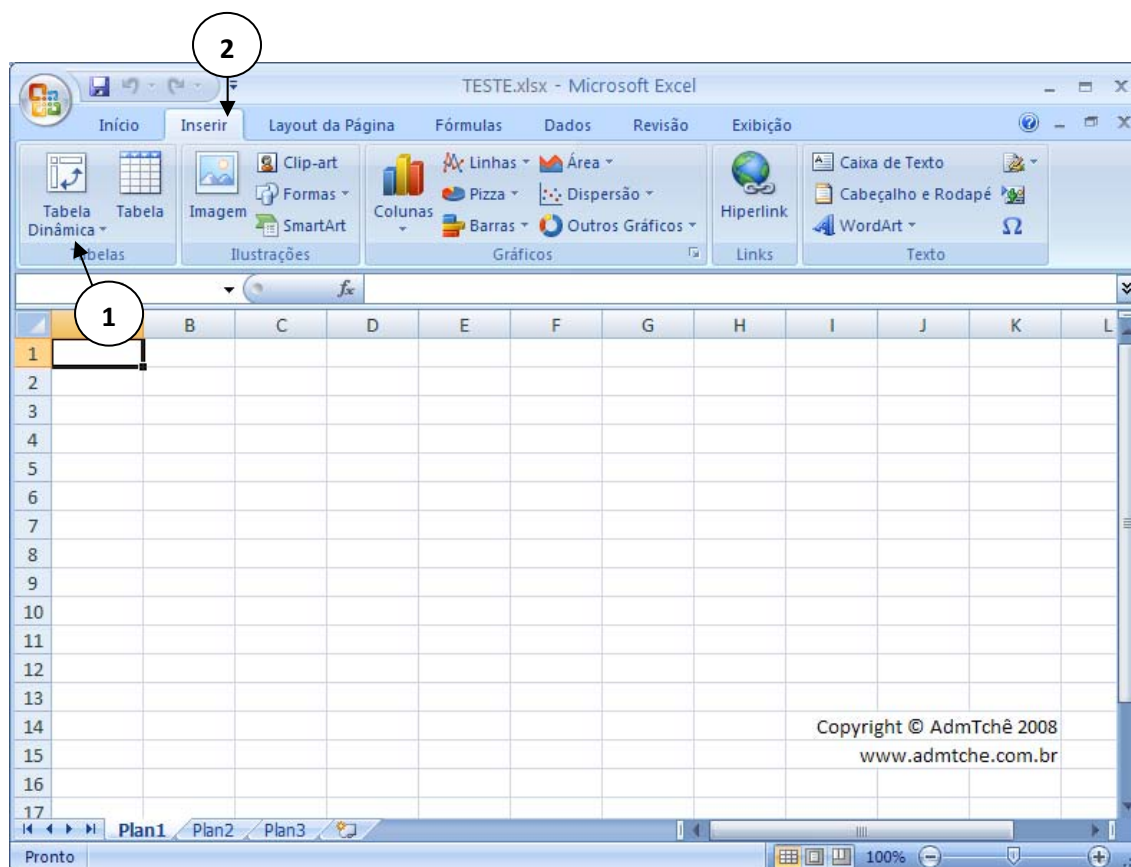


Figura 1 – Tela apresentada em uma simulação da resolução de 800 x 600

Imagine uma planilha Excel com milhares de linhas de dados. Agora, se imagine tentando obter informações importantes deste mesmo banco de dados, como: totais de vendas por cidade; totais de vendas por vendedores; totais de vendas por períodos; etc.

Os relatórios de Tabela Dinâmica lhe possibilitam extrair, de maneira rápida e sintética, diversas informações importantes a partir de um banco de dados, bem como lhe possibilitam analisar estas informações sob pontos de vistas diferentes.

Antes de prosseguirmos com as instruções de como montar Tabelas Dinâmicas seria interessante que você visualizasse melhor os benefícios deste recurso. Para isto lhe preparamos o arquivo **7.01a – Exemplo.xlsx**.

Acesse o arquivo e observe como um mesmo conjunto de dados pode ser analisado sob óticas bastante variadas.

Para montar uma Tabela Dinâmica é interessante que você tenha primeiramente um banco de dados como objeto de análise. Este banco de dados deverá ser formatado com o recurso TABELA, pois isto facilitará muito o seu trabalho.

Para criar uma TABELA DINÂMICA:

- 1) Selecione a célula a partir da qual você deseja inserir uma tabela dinâmica;
- 2) Clique no comando **Tabela Dinâmica**, da guia Inserir;
- 3) Na Caixa de Diálogo, digite o nome da Tabela com a qual você formatou seu Banco de Dados (Figura 2 – Item 1);

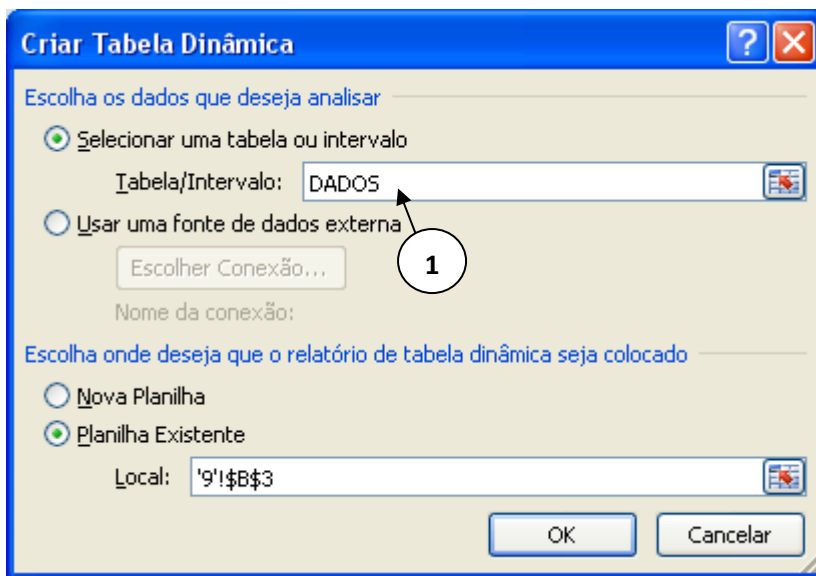


Figura 2

O Excel reservará uma Área (Figura 3) para a apresentação da Tabela Dinâmica e uma Lista de Campos – Variáveis – (Figura 4) para sua configuração.

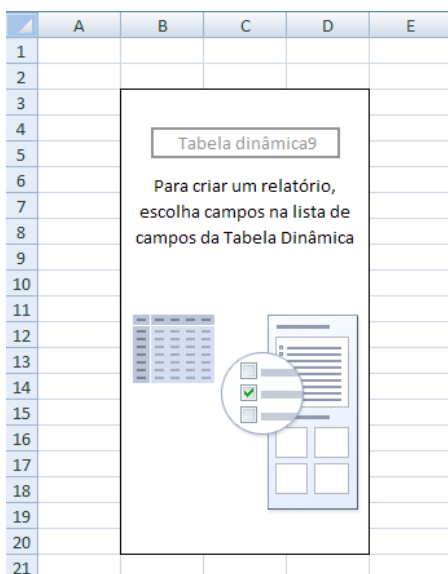


Figura 3

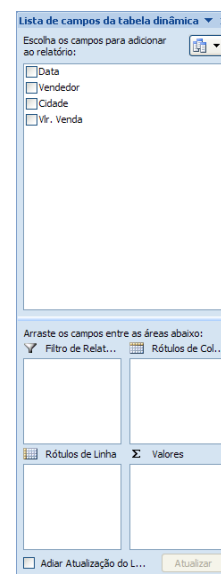


Figura 4

- 4) Na lista de variáveis, arraste as variáveis para as áreas (boxes) desejadas, configurando desta forma a estrutura de sua Tabela Dinâmica.



Para compreender melhor este recurso, acesse o arquivo de vídeo:
7.01b – Estruturando a Tabela Dinâmica

Para compreender a relação entre os boxes e a estrutura de uma tabela dinâmica, observe os itens numerados da Figura 5 em relação à Figura 6.

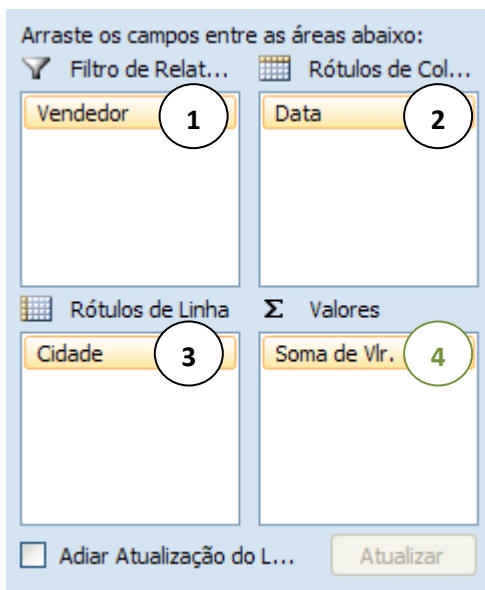


Figura 5

Vendedor	Rótulos de Coluna			Total geral
(Tudo)	01/out	02/out	03/out	
Rótulos de Linha	Soma de Vlr. Venda			
Belo Horizonte	12.000,00	2.000,00	16.500,00	30.500,00
Curitiba	15.000,00	27.000,00	24.000,00	66.000,00
Porto Alegre	10.000,00	4.500,00	20.000,00	34.500,00
São Paulo	25.000,00			25.000,00
Total geral	62.000,00	33.500,00	60.500,00	156.000,00

Figura 6



1. Volte a abrir o arquivo **7.01a – Exemplo.xlsx**;
2. Clique no interior de cada uma das tabelas dinâmicas apresentadas e analise suas estruturas em relação a posição das variáveis nos boxes da Lista de Campos (Figura 4).



As variáveis podem ser retiradas dos boxes, bem como podem ser movidas de um box para outro.



Para compreender melhor a observação acima, acesse o arquivo de vídeo: **7.01c – Modificando a Estrutura da Tabela Dinâmica**

Algumas observações extremamente importantes referentes ao seu banco de dados:

O banco de dados de sua planilha deve ser previamente bem preparado, portanto, como já dito, priorize convertê-lo e formatá-lo através do recurso TABELA.

Os nomes dos campos (variáveis) da TABELA DINÂMICA originam-se a partir dos títulos de coluna (Figura 7 – Item 1) do banco de dados, portanto certifique-se que estes títulos existam em sua estrutura de dados, bem como evite ter colunas em branco (vazias) em sua estrutura.

Data	Vendedor	Cidade	Vlr. Venda
01/out	Fulano	Porto Alegre	10.000,00
01/out	Sicrano	São Paulo	25.000,00
01/out	Fulano	Belo Horizonte	12.000,00
01/out	Beltrano	Curitiba	5.000,00
01/out	Fulano	Curitiba	10.000,00
02/out	Sicrano	Curitiba	15.000,00
02/out	Sicrano	Belo Horizonte	2.000,00
02/out	Sicrano	Porto Alegre	1.500,00
02/out	Beltrano	Porto Alegre	3.000,00
02/out	Beltrano	Curitiba	12.000,00
03/out	Fulano	Curitiba	6.000,00
03/out	Sicrano	Belo Horizonte	15.000,00
03/out	Fulano	Belo Horizonte	1.500,00

Figura 7

As linhas abaixo dos títulos são seus dados (Figura 7 – Item 2) e devem manter um padrão. Para manter este padrão lembre-se de utilizar o recurso de Validação de Dados, pois ele poderá minimizar a possibilidade de erros.

Erros comuns:

- Digitação de datas com o ano errado;
- Digitação de palavras com erros ortográficos (a validação com listas pode lhe auxiliar neste processo);
- Digitação de dados sem coerência em situações específicas, como descontos maiores que o permitido, nome de vendedores que não atuam em determinada região, etc.



exercício

1. abra o arquivo **7.01d – Exercício.xlsx**;
2. siga as orientações do arquivo.

Atualizar Dados

As Tabelas Dinâmicas não se atualizam automaticamente quando você realiza qualquer tipo de alteração no banco de dados de origem. Portanto é necessário recorrer a um determinado recurso toda vez que desejar um relatório atualizado:

- 1) Clique em qualquer célula da Tabela Dinâmica;
- 2) Clique na Guia Contextual Opções das Ferramentas de Tabela Dinâmica;
- 3) Clique no comando **Atualizar** (Figura 8);

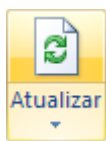


Figura 8



vídeo

Para compreender melhor o recurso acima, acesse o arquivo de vídeo:
7.01e – Atualizando a Tabela Dinâmica



exercício

1. abra o arquivo **7.01f – Exercício.xlsx**;
2. siga as orientações do arquivo.



exercício

1. abra o arquivo **7.01g – Análise de Situação.xlsx**;
2. observe as duas situações apresentadas.



vídeo

Para aprender mais alguns recursos de formatação e configuração de Tabelas Dinâmicas, acesse os arquivos de vídeo:

7.01h – Guia Contextual Design

7.04i – Guia Contextual Opções

Obs: Estes vídeos foram gravados na resolução 1152x864 para possibilitar uma melhor visualização dos recursos.



exercício

1. abra o arquivo **7.01j – Exercício.xlsx**;
2. siga as orientações do arquivo.

Formatação de Campos

Por vezes a Tabela Dinâmica pode apresentar dados de uma forma um pouco diferente da esperada e para isto vamos lhe mostrar como formatar campos de dados.

- 1) Clique sobre qualquer dado da tabela dinâmica que represente um conjunto de dados que você deseja formatar;
- 2) Clique na guia contextual Opções;
- 3) Clique no comando **Configurações do Campo**;
- 4) Defina suas configurações.



exercício

1. abra o arquivo **7.01k – Estudo de Caso.xlsx**;
2. observe as configurações.
3. realize o exercício ao final

Gráfico Dinâmico

A forma de construir um Gráfico Dinâmico mudou muito em relação às versões anteriores.

Na versão 2007 o Gráfico Dinâmico passa ser simplesmente uma representação gráfica de sua Tabela Dinâmica, refletindo qualquer alteração que você executar nos filtros da mesma.

Para criar um Gráfico Dinâmico:

- 1) Clique sobre uma Tabela Dinâmica;
- 2) Clique na Guia Contextual Opções;
- 3) Clique no comando Gráfico Dinâmico;
- 4) Realize as demais operações como se estivesse lidando com um gráfico normal.

Caso o Gráfico Dinâmico não represente as informações sob a ótica que deseja, então tente alterar as variáveis de lugar (mudanças de box). Esta operação irá alterar a sua Tabela Dinâmica e o seu Gráfico Dinâmico simultaneamente.



exercício

1. abra o arquivo **7.01 – Exemplos de Gráfico.xlsx**;
2. observe as alternativas.



exercício

Agora você terá a oportunidade de montar seu primeiro Controle Organizacional com recursos avançados do Excel 2007.

O Exercício abaixo deve ser realizado e enviado para o tutor do curso, pois será utilizado como avaliação do presente conteúdo.

1. abra o arquivo **7.02 – Avaliação.xlsx**;
2. siga as instruções para criar um controle organizacional.